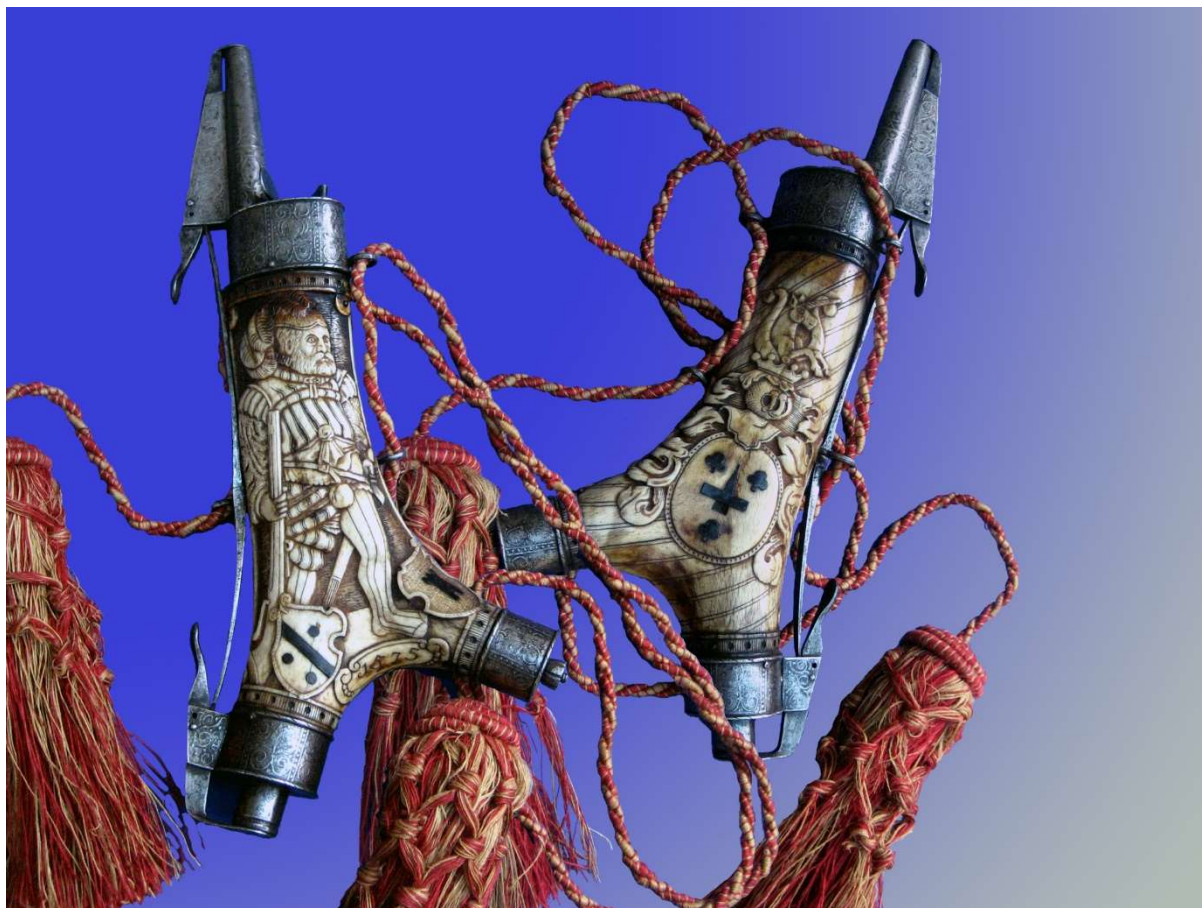


## Exposition «Les Arts de la chasse»

### Journées du Patrimoine 21 et 22 septembre 2024

La deuxième étape de ce circuit en Association avec Saint-Paulien et Craponne-sur-Arzon aura lieu dans l'hôtel du bailli de la cité d'Allègre.

Cette exposition éphémère sur les Arts de la Chasse aura pour but de partir d'objets qui seront les témoins de quelques facettes de cette vaste Histoire et de certains aspects méconnus voire surprenants de celle-ci.



En témoignage cette réserve à poudre germanique en bois de cerf, datée de 1575 et présentant un chasseur vêtu de ses habits multicolores avec pourpoint à crevés, portant épée de chasse et fusil à mèche. Ce noble personnage est représenté sous une fine ciselure, et si l'on manipule doucement l'objet en effectuant une légère rotation dans le sens de la marche, l'impression du mouvement se manifeste sous nos yeux.

Ce montage photographique laisse voir les deux faces de l'objet agrémenté de blasons non identifiés.

La partie supérieure permet de libérer la charge nécessaire pour armer l'arquebuse par le canon, la partie inférieure comporte une petite réserve de munitions ainsi qu'un accès pour remplir le récipient de poudre noire. Réalisation de Nuremberg à l'époque de la Renaissance.

Ci-après, un autre exemple d'objet peu courant : une épée de louvetier royal en argent, présentant des scènes d'attaque du loup par les chiens de chasse. Il s'agit d'une pièce d'apparat, portée par ces membres de la noblesse comme insigne de leur fonction.



Ce modèle d'époque Louis XV aurait pu être porté par les Normands Jean Charles d'Enneval et son fils Jean François, meilleurs louvetiers de France chargés de tuer la bête du Gévaudan.

Un modèle proche, d'époque Louis XVI se trouve au musée de la chasse de Senlis.

Sur notre épée, on retrouve les poinçons d'argenterie de Strasbourg de 1750-60, ainsi que le poinçon des orfèvres de Dôle.

La lame comporte des gravures intéressantes : «*Si je la perds, je suis perdu*» et «*Non Semper Imbres*» Rien ne dure toujours.. Tout se change et se tourne. Extrait d'une œuvre de Hesteau. Les œuvres poétiques, Paris, AB-bel l'angelier, 1578.

En association avec cette épée, un pistolet d'apparat de louvetier royal décoré finement de représentations agressives du loup, une réalisation des arquebusiers de Saint-Etienne et des orfèvres-fourbisseurs de Lyon.



**Cette exposition sera accessible le dimanche 22 septembre à 14h30 pour les membres de l'Association des Amis d'Allègre en ordre de cotisation ou qui décideront de se mettre en ordre ce jour-là**